

NATURALNE POLE DO DZIAŁANIA



JAK DZIAŁAĆ Z MŁODZIEŻĄ NA RZECZ
OCHRONY RÓŻNORODNOŚCI BIOLOGICZNEJ?

SPIS TREŚCI:

- 4 Słowo wstępu
- 5 Kryteria jakości edukacyjnego projektu uczniowskiego
- 7 Dobre praktyki
- 8 Zielona inwentaryzacja w Marcyporębie
- 14 Spacer dźwiękowy w Zaborze
- 20 Ekoinicjatywa należy do Kalinowic
- 24 Natura w otworku, Gramy okolicę i Zielona inwentaryzacja w Warszawie
- 28 Zielona inwentaryzacja w Łodzi
- 32 Szkolny dotleniacz w Brochowie



SŁOWO WSTĘPU

Przekazujemy w Wasze ręce publikację z zestawem dobrych praktyk, z zakresu realizacji uczniowskich projektów edukacyjnych w tematyce ochrony bioróżnorodności, obszarów chronionych oraz wpływu człowieka na przyrodę. Wszystkie opisane działania dotyczą aktywności podejmowanych w programie Zgodnie z Naturą, realizowanym w ponad 60 szkołach podstawowych oraz gimnazjach w całej Polsce, od grudnia 2014 r. do czerwca 2016 r. Szkoły przez trzy semestry były zaangażowane w realizację programu w swoich lokalnych społecznościach. Każda grupa wybierała jedną z dziewięciu ścieżek tematycznych, która odpowiadała na ich potrzeby.

Zgodnie z Naturą to ogólnopolski program edukacji na rzecz zrównoważonego rozwoju realizowany w szkołach podstawowych oraz gimnazjach, w rejonach, w których występują różne formy ochrony obszarowej, zwłaszcza na obszarach Natura 2000. Zgodnie z Naturą to inicjatywa promująca aktywności, które są zgodne z zasadami poszanowania przyrody, ale jednocześnie zmieniają postrzeganie terenów chronionych jako zamkniętych.

Wybierając przykłady ciekawych projektów uczniowskich opieraliśmy się na kryteriach realizacji dobrego projektu edukacyjnego, które przedstawiamy poniżej. Wierzymy, że dzięki planowaniu i przeprowadzaniu działań lokalnych, młodzież ma szansę lepiej poznać swoją okolicę oraz jej mieszkańców i mieszkanki, a także odkryć wartość angażowania się w sprawy najbliższego otoczenia. Mamy nadzieję, że działania szkół podejmowane w ramach programu Zgodnie z Naturą, będą stanowiły dla Was inspirację, a poniższe kryteria będą drogowskazem, na kolejnych etapach realizacji uczniowskiego projektu edukacyjnego.

Zespół programu Zgodnie z Naturą
Julia Godorowska, Joanna Gus

KRYTERIA JAKOŚCI EDUKACYJNEGO PROJEKTU UCZNIOWSKIEGO

PROJEKT JEST AUTORSTWA UCZNIÓW I UCZENNIC

Opiekun/Opiekunka i uczniowie/uczennice tworzą zespół, który wspólnie decyduje o wyborze tematu, celach i kryteriach sukcesu projektu. Rola opiekuna/opiekunki to przede wszystkim wprowadzenie uczniów/uczennic w tematykę projektów, dokonanie podziału uczniów i uczennic na zespoły, ustalenie z nimi celów projektu i kryteriów sukcesu, zawarcie kontraktu w grupie oraz monitorowanie postępów. Opiekun/Opiekunka jest więc iskierką na beczce twórczego prochu działań uczniów i uczennic oraz drogowskazem, o który młodzież może się oprzeć podczas ciężkiej wędrówki po trasie projektu.

PROJEKT MA JASNO OKREŚLONE CELE

Uczniowie/Uczennice z pomocą opiekuna/opiekunki, powinni wybrać temat i określić cele, czyli czego chcą się dowiedzieć (cel edukacyjny) i co chcą osiągnąć (cel społeczny). W przypadku projektu społecznego niezbędne jest oparcie celów na diagnozie lokalnych potrzeb.

PROJEKT MA ROZPISANY HARMONOGRAM I PODZIAŁ ZADAŃ

Odpowiedzialność za poszczególne zadania jest po stronie konkretnych uczniów i uczennic. Uczniowie/Uczennice powinni samodzielnie wykonywać zadania określone w harmonogramie, pracując w grupach i wywiązując się z wcześniej ustalonych terminów.

PROJEKT „WYCHODZI” POZA SZKOŁĘ I ZNAJDUJE SOJUSZNIKÓW I SOJUSZNICZKI

Grupa projektowa powinna nawiązywać współpracę z instytucjami, samorządami czy lokalnymi organizacjami pozarządowymi. Uczniowie i uczennice działając razem z i dla społeczności lokalnej poznają nowe osoby i mają możliwość uczyć się od nich, a także dają świeże spojrzenia na otaczające ich problemy.

PROJEKT JEST ZAPREZENTOWANY PUBLICZNIE

Efekty projektu powinny zostać zaprezentowane publicznie, powinny „być widoczne”. Formy prezentacji mogą się różnić, jednak powinna je łączyć jedna wspólna cecha – muszą docierać do osób spoza grupy projektowej.

PROJEKT JEST UDOKUMENTOWANY

W zależności od potrzeb i możliwości uczniowie/uczennice uwieczniają swoje działania za pomocą fotografii, filmów, nagrań audio czy publikacji. Taką dokumentację powinna tworzyć sama młodzież. Nie chodzi tutaj o tworzenie licznych sprawozdań, ale o zebranie materiałów, które na kolejnych etapach realizacji projektu będą mogły posłużyć jako cenne wskazówki, np. przy podsumowaniu pracy zespołu.

PROJEKT JEST WIDOCZNY W SPOŁECZNOŚCI LOKALNEJ I DO NIEJ SKIEROWANY

Uczniowie/Uczennice rozmawiają ze społecznością lokalną o projekcie. Dzięki temu okoliczni mieszkańcy/mieszkancki dowiadują się o projekcie i stają się jego częścią. Młodzież nawiązuje kontakt z lokalnymi mediami, za pośrednictwem których promuje swoje działania.

PROJEKT KOŃCZY SIĘ EWALUACJĄ I PODSUMOWANIEM

Grupa podsumowuje swoją pracę – ważnym elementem realizacji jest końcowe spotkanie podsumowujące. To wtedy uczniowie/uczennice powinni ocenić, w jakim stopniu udało im się zrealizować zamierzone cele, nazwać to, czego się nauczyli, zastanowić się co było dobre, a co nie do końca wyszło zgodnie z planem. To także dobry czas, aby opiekun/opiekunka dał uczniom/uczennicom informację zwrotną o jakości ich pracy, pochwalił za to, co już wykonali i ewentualnie wskazał, co powinni poprawić lub zmodyfikować.

DO- BRE- PRA- KTYKI



ZIELONA INWENTARYZACJA W MARCYPORĘBIE

Nazwa szkoły: Szkoła Podstawowa w Marcyporębie

Opiekun grupy: Zdzisława Ciepela

Streszczenie: W Marcyporębie młodzież postanowiła przeprowadzić działanie jakiego ich społeczność nie widziała – grę terenową po Marcyporębie. Celem aktywności była promocja aktywnej turystyki oraz walorów przyrodniczych i kulturowych w okolicy.

Nazwa obszaru Natura 2000 lub terenu objętego inną formą ochrony przyrody, na którym znajduje się szkoła: Dolina Karpia

Marcyporęba, wieś położona w województwie małopolskim, w niedalekim sąsiedztwie *Doliny Karpia*. *Dolina Karpia* to obszar atrakcyjnych turystycznie i przyrodniczo siedmiu gmin położonych w Małopolsce, pomiędzy Krakowem, Oświęcimiem oraz Wadowicami i Kalwarią Zebrzydowską. Znaczna część terenów Doliny Karpia została objęta obszarem specjalnej ochrony Natura 2000, ze względu na to, że występujące tam liczne kompleksy stawów rybnych stanowią ostoję dla wielu gatunków roślin i zwierząt, w tym również zagrożonych w skali krajowej i europejskiej. Dolina Karpia wydaje się być wyjątkowym miejscem do aktywnego wypoczynku, co umożliwi m.in. rozwinięta w okolicy sieć szlaków rowerowych.



Zgłaszając się do programu grupa uczniów i uczennic z marcyporębskiej szkoły podstawowej wiedziała dwie rzeczy, że chcą działać dla społeczności lokalnej i że chcą pokazać mieszkańcom i mieszkańkom gminy piękno Doliny Karpia. Grupa wiatru w żagle dostała po warsztacie wprowadzającym do projektu prowadzonym przez trenera CEO pana Mateusza. *Na tych warsztatach dowiedzieliśmy się, że fajnie poświęcić trochę wolnego czasu dla innych* – wspomina jeden uczeń. *Po zaprezentowaniu przez trenera różnych ścieżek tematycznych projektów uczniowskich, zdania co do wyboru jednego tematu były podzielone. Część grupy chciała zaangażować się w realizację filmu na temat okolicy, druga część nalegała na wybór pomysłu z przygotowaniem gry terenowej. W drodze demokratycznego głosowania wygrał pomysł zorganizowania dla społeczności lokalnej edukacyjnej gry terenowej* – tłumaczy opiekunka grupy pani Zdzisława.

Zauważ: Istotne decyzje dotyczące realizacji projektu uczniowskiego warto podejmować w drodze konsultacji lub współdecydowania. Dzięki temu w grupie wzrasta poczucie sprawczości, poziom zaangażowania i odpowiedzialności za działanie.

Dalsza część pracy grupy projektowej miała miejsce na specjalnie organizowanych przez mnie regularnych spotkaniach, a przez kolejne etapy projektu grupę prowadziły materiały przygotowane przez CEO – opisuje opiekunka grupy. Na pierwszych spotkaniach grupy projektowej wyłoniła się szczegółowa koncepcja projektu: gra ma mieć charakter gry terenowej i ma dotyczyć promocji aktywnej turystyki w plenerze oraz walorów przyrodniczych i kulturowych Marcyporęby i Gminy Brzeźnica. Adresatami gry mają być uczniowie i uczennice wraz z rodzicami z dwóch sąsiednich szkół podstawowych. *Wyszliśmy z założenia, że gra terenowa jest formą*

zabawy, dzięki której możemy potraktować Marcyporębę i jej okolice jako planszę do gry – wspomina pani Zdzisława.

Biorąc pod uwagę kilka składowych takich jak: cel projektu, grupę adresatów, przestrzeń do gry, zespół projektowy pracował nad kolejnymi zadaniami. Wspólnie przy wsparciu opiekunki podzielili funkcje w zespole i zadania do wykonania, według chęci i predyspozycji jej członków.

Zauważ: Wybór przez uczniów i uczennice zadań i funkcji w zespole powinien być związany z ich różnorodnymi zainteresowaniami. Warto zadbać o to, aby w planowanym projekcie każdy z zaangażowanych mógł znaleźć obszar dla siebie.

Na początku na liście „do zrobienia” zespół umieścił prace takie jak: wyznaczenie trasy gry, wybór na trasie atrakcyjnych pod względem przyrodniczym przystanków (np. takich które wyróżniają się ciekawostkami na temat obszaru Natura 2000), zaznaczenie ich na mapie, ułożenie zagadek i przygotowanie zadań dla graczy do wykonania podczas gry.

Zauważ: Na początku projektu warto poświęcić więcej czasu na zaplanowaniu działań krok po kroku. Na pewno zaprocentuje to na dalszych etapach wspólnej pracy.

Okazało się, że atmosfera przygotowań i nasze spotkania uruchomiły lawinę nowych pomysłów uczniów na temat tego, jak rozwinąć nasze działanie – opowiada pani Zdzisława. Nowe pomysły to m.in. przygotowanie plakatu promującego grę, zaproszenie do zabawy również rodziców graczy, oraz prośba o wsparcie w przygotowaniu wydarzenia dyrekcję szkoły i radę rodziców.

Wyszliśmy z założenia, że najlepiej planować grę terenową będąc w terenie. Dlatego podczas jednej lekcji przyrody wyszliśmy w grupie na wycieczkę terenową, w celu wyznaczenia trasy gry i punktów orientacyjnych będącymi przystankami w grze – tłumaczy pani opiekunka. Wykorzystując metodę burzy pomysłów zespół zdecydował, które walory przyrody i krajobrazu Marcyporęby i okolic chcą przedstawić graczom. Zespół bazując na informacjach zawartych w podręcznikach, przewodnikach turystycznych i portalach promujących Dolinę Karpia, oraz swoich własnych obserwacjach terenowych wybrał charakterystyczne dla okolicy gatunki zwierząt i roślin, pomniki przyrody, oraz okoliczne obiekty stanowiące o wartości obszaru, m.in. XVII-wieczny kościół.

O grze terenowej było głośno! Dzięki współpracy zespołu projektowego z osobą obsługującą szkolną stronę internetową zaproszenie do gry pojawiło się na stronie i fanpageu szkoły. Dzięki wsparciu pani Zdzisławy zaproszenie do gry, a później relacja z niej, zostały zamieszczone w gminnym czasopiśmie pn. „Taka Malownicza Gmina”.

Po intensywnych przygotowaniach gry terenowej nadszedł czas na rozgrywkę. W pewien czerwcowy poranek ulice i ścieżki przyrodnicze Marcyporęby zmieniły się w planszę do gry dla dziesięciu zespołów – reprezentantów i uczestniczek IV-VI klas marcyporębskich szkół podstawowych i ich rodziców. Zespoły biorące udział w grze liczyły od kilku do kilkunastu osób. Grupy uczestników zapraszane były na start co kilka minut, co miało zapobiec spotkaniu się grup na trasie. Grupy wyruszały w teren, odwiedzały osiem przystanków i wykonywały zadania dotyczące walorów przyrodniczych, turystycznych, rekreacyjnych i kulturowych Marcyporęby i gminy



Brzeźnica. Dodatkowo na każdym przystanku na graczy i graczkę czekało zadanie do wykonania extra, czyli zadanie ruchowe przygotowane przez drugi zespół uczniowski w ramach sportowego projektu „Trzymaj formę“, realizowanego przez szkołę. **Początkowo niektórzy z uczestników byli zaskoczeni przebiegiem gry i zadaniami jakie mają wykonać. Ale w końcu wszyscy, młodszy i starszy pewnie poczuli się na planszy gry** – opowiada pani Zdzisława.

Poprawnie wykonane zadania oznaczane były przez opiekunów przystanków, czyli chętnych uczniów z zespołu projektowego, specjalnie w tym celu przygotowaną pieczętką. I tak na przykład na jednej stacji trzeba było wymienić różne formy ochrony przyrody występujące w okolicy, wyjaśnić dlaczego Dolina Karpia została objęta siecią Natura 2000, oraz wymienić gatunki zwierząt objęte ochroną. Największym powodzeniem wśród uczestników i uczestniczek cieszyły się zadania polegające na pracy w grupie, np. wymyślenie hasła promującego Marcyporębe. Przybywającym na metę zawodnikom i zawodniczkom wręczane były dyplomy i symboliczne upominki oraz zapraszano ich do wspólnego świętowania na festynie współorganizowanym przez inną grupę uczniów i uczennic z maryporębskiej szkoły.

Udany przebieg gry cieszył realizatorów i realizatorki tego wydarzenia: **Nie mogłem doczekać się tego, kiedy przyjdzie pierwsza grupa** – wspomina uczeń, do którego należała opieka nad jednym z przystanków gry. Jedna z realizatorek: **Ale było fajnie! Czułam się taka ważna, gdy grupy wykonywały zadawane zadania**. Szóstoklasista, który po wakacjach kończy naukę w szkole opowiada: **Było super! Wszystko nam się udało! Szkoda, że nie będę mógł uczestniczyć w takim projekcie w przyszłym roku szkolnym**.

Młodzież zrozumiała jak ważna jest współpraca, słuchanie siebie nawzajem, wspólne wymyślanie sposobów jak dojść do celu i umiejętności dojścia do kompromisów, podczas działania w grupie – podsumowuje z uśmiechem na twarzy pani Zdzisława.

SPACER DŹWIĘKOWY W ZABORZE

Nazwa szkoły: Szkoła Podstawowa w Zaborze

Opiekun grupy: Beata Wodzak

Streszczenie: Grupa projektowa postanowiła „przysłuchać się” różnorodności dźwiękowej ich okolicy. Chcąc odpowiedzieć na pytanie, czy możliwe jest opisanie brzmienia natury i zidentyfikowanie odgłosów jakie gra zamieszkiwana przez nich okolica, zorganizowali Spacer Dźwiękowy po Zaborze.

Nazwa obszaru Natura 2000 lub terenu objętego inną formą ochrony przyrody, na którym znajduje się szkoła: Krośnieńska Dolina Odry

Krośnieńska Dolina Odry obejmuje fragment doliny Odry od Cigacic do ujścia Nysy Łużyckiej. Obszar ten jest bardzo cenny przyrodniczo ze względu na zachowane siedliska i gatunki fauny i flory związane z doliną wielkiej rzeki. Ostoja obejmuje największy kompleks zalewowych i wilgotnych łąk w dolinie Odry, które w znacznej części wykorzystywane są jako łąki kośne i pastwiska. Na terenie ostoi stwierdzono siedem rodzajów siedlisk cennych dla ochrony przyrody w Europie, spośród których na szczególną uwagę zasługują kompleksy łąkowe oraz lasy łęgowe i nadrzeczne zarośla wierzbowe. Szczególnie interesujące florystycznie są starorzecza, w których występuje m. in. paproć wodna – salwinia pływająca. Ostoja jest również środowiskiem życia wielu rzadkich i zagrożonych gatunków zwierząt.

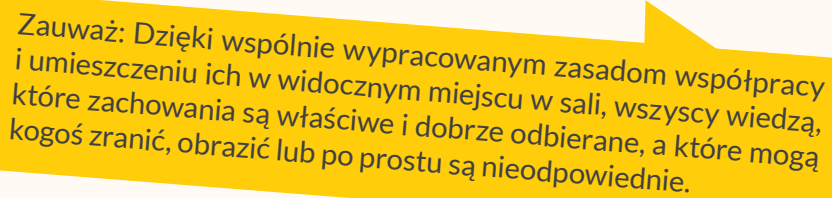


Młodzież zainspirowana materiałami udostępnionymi na stronie programu oraz warsztatami, w których wzięła udział postanowiła „przysłuchać się” różnorodności dźwiękowej ich okolicy. Na spotkaniu z trenerką CEO panią Barbarą uczniowie i uczennice wspólnie zastanawiali się nad tym, czy możliwe jest opisanie brzmienia natury i zidentyfikowanie odgłosów jakie „gra” ich najbliższa okolica. Podczas zajęć z trenerką grupa miała szansę się zintegrować i ostatecznie podjęła decyzję jaki projekt będą realizować.

Po warsztacie wprowadzającym do nauczycielki przyrody i wychowania fizycznego pani Beaty, dobrowolnie zgłosiło się kilka osób chętnych aktywnie spędzać czas. *Dzięki temu że uczniowie i uczennice sami podjęli decyzję o swoim udziale i wyrazili chęć zaangażowania się, grupa była zmotywowana do działania. Ten klucz doboru osób okazał się strzałem w dziesiątkę!* – tłumacz pani Beata. Opiekunka grupy projektowej miała przed sobą trudne zadanie: co zrobić, aby motywacja w grupie nie opadła? Kilka rzeczy wydawały się pani Beacie kluczowe. Pierwsza rzecz to regularny kontakt – zajęcia odbywały się w czasie pozalekcyjnym, dlatego ważne było utrzymanie bieżącego kontaktu. Jeśli ktoś z członków zespołu projektowego nie mógł spotkać się z grupą, informował. Druga – to oddanie projektu w ręce młodzieży, tak aby czuła się za niego odpowiedzialna. I trzecie – pojawienie się jako opiekunka grupy, gdy młodzież potrzebowała dodatkowego wsparcia.

Zauważ: Ważne jest, żeby podtrzymywać kontakt z uczniami i uczennicami realizującymi projekt, np. za pomocą maili, smsów czy przy użyciu mediów społecznościowych.

Na pierwszym spotkaniu naszego zespołu ustaliliśmy kontrakt, czyli zbiór wspólnie ustalonych zasad. Spisanie kontraktu miało na celu zapewnienie poczucia bezpieczeństwa każdej osobie biorącej udział w spotkaniach – mówi pani Beata.



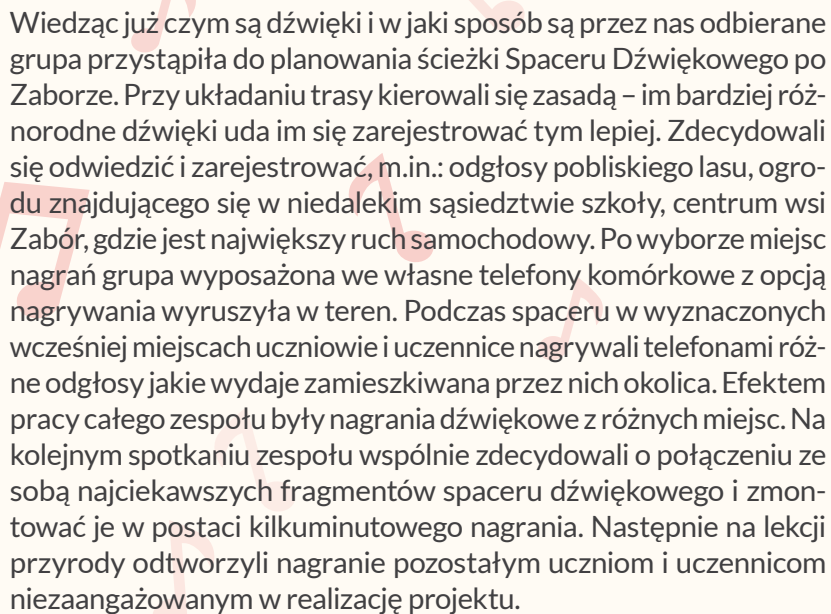
Zauważ: Dzięki wspólnie wypracowanym zasadom współpracy i umieszczeniu ich w widocznym miejscu w sali, wszyscy wiedzą, które zachowania są właściwe i dobrze odbierane, a które mogą kogoś zranić, obrazić lub po prostu są nieodpowiednie.

Pierwsze spotkania grupy projektowej polegały na zapoznawaniu się z programem projektu. Pomocna była instrukcja realizacji programu przygotowana przez jego koordynatorki. Rozbudowany opis działań i zawarte w kartach pracy wskazówki „krok po kroku” służyły grupie za elementarz i bazę do której niejednokrotnie wracali. *Dzięki temu łatwiej było wyznaczyć etapy projektu oraz określać kluczowe dla projektu etapy działań, formy i metody współpracy w grupie projektowej. W naszych działaniach opieraliśmy się na kartach pracy CEO oraz innych dostępnych w Internecie i pracowni przyrodniczej materiałach* – tłumaczy pani opiekunka grupy.



Zauważ: Podejmując działanie warto poświęcić więcej czasu na wprowadzenie grupy w tematykę projektu.

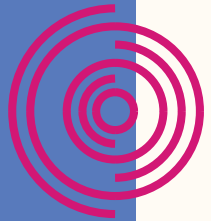
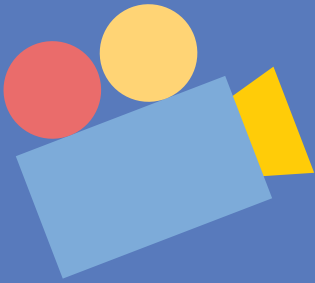
Pani Beata przy okazji realizacji projektu dźwiękowego pomyślała o tym, że przygotowywanie spacerów dźwiękowych to świetna okazja do tego, aby zaprezentować młodzieży proces rozchodzenia się dźwięku. Do tego zagadnienia wybrała aktywną metodę pracy. Na jednym ze spotkań grupy wspólnie z plastikowych kubeczków i sznurka wykonali proste nitkowe telefony. Dzięki wykonaniu doświadczenia uczniowie i uczennice poznali zjawisko i mogli zrozumieć jego przebieg.



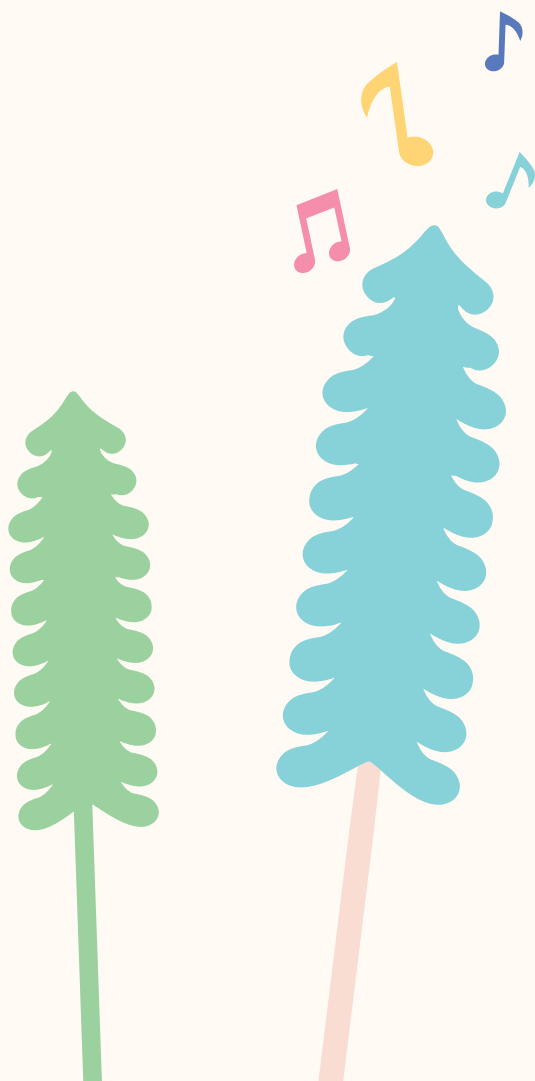
Wiedząc już czym są dźwięki i w jaki sposób są przez nas odbierane grupa przystąpiła do planowania ścieżki Spaceru Dźwiękowego po Zaborze. Przy układaniu trasy kierowali się zasadą – im bardziej różnorodne dźwięki uda im się zarejestrować tym lepiej. Zdecydowali się odwiedzić i zarejestrować, m.in.: odgłosy pobliskiego lasu, ogrodu znajdującego się w niedalekim sąsiedztwie szkoły, centrum wsi Zabór, gdzie jest największy ruch samochodowy. Po wyborze miejsc nagrań grupa wyposażona we własne telefony komórkowe z opcją nagrywania wyruszyła w teren. Podczas spaceru w wyznaczonych wcześniej miejscach uczniowie i uczennice nagrywali telefonami różne odgłosy jakie wydaje zamieszkiwana przez nich okolica. Efektem pracy całego zespołu były nagrania dźwiękowe z różnych miejsc. Na kolejnym spotkaniu zespołu wspólnie zdecydowali o połączeniu ze sobą najciekawszych fragmentów spaceru dźwiękowego i zmontować je w postaci kilkuminutowego nagrania. Następnie na lekcji przyrody odtworzyli nagranie pozostałym uczniom i uczennicom niezaangażowanym w realizację projektu.

Zauważ: Przy tworzeniu nagrań można wykorzystać telefony komórkowe, które często młodzież ma przy sobie. Warto zachęcić uczniów i uczennice do samodzielnego zmontowania nagrań – to może być szansa do ujawnienia talentów przez osoby, które wcześniej nie zdawały sobie z nich sprawy.

Chcąc zaprezentować efekty swojej pracy szerokiej publiczności zespół uczniowski z Zaboru wziął udział w Ogólnopolskiej Prezentacji Projektów Młodzieżowych, corocznej imprezie organizowanej przez CEO od kilkunastu lat. W zabytkowej przestrzeni Arkad Kubickiego Zamku Królewskiego na specjalnie w tym celu przygotowanym stoisku zaprezentowali różnorodność dźwięków Zaboru i przekonywali odwiedzających stoisko, że warto wsłuchać się w odgłosy natury, nie tylko będąc na łące czy w gęstym lesie. Zespół udawał, że zarówno centra miast, jak i małe miejscowości to sceny muzyczne dla dźwięków natury.



Co było dla grupy najważniejsze w tym doświadczeniu: *Dowiedzieliśmy się, że różnorodność dźwięków w naszej okolicy jest ogromna, ale należy nauczyć się ich słuchać i korzystać z ich kojącej mocy*, wspomina jedna z uczennic. Pani Beata podsumowując pracę z młodzieżą nad projektem z uśmiechem na twarzy mówi o sile energii jaka była w grupie. *Wiemy, że razem możemy więcej i że nawet najmniejsze sukcesy cieszą wszystkich i dają innym siłę, a niepowodzenia nie załamują i można je wspólnie omówić i pomóc sobie wzajemnie, znaleźć rozwiązanie. W takiej grupie jak nasza czujemy się bezpiecznie i jesteśmy bardziej otwarci i odważniejsi!*



EKOINICJATYWA NALEŻY DO KALINOWIC

Nazwa szkoły: Szkoła Podstawowa w Kalinowicach

Opiekun grupy: Marta Lupa

Streszczenie: Uczniowie i uczennice kalinowickiej szkoły wyszli z Ekoinicjatywą. Postanowili zostać ekspertami i ekspertkami od lokalnej fauny i flory, podzielić się swoją wiedzą i zachęcić mieszkańców i mieszkanki Kalinowic do eksplorowania przyrody Doliny Górnej Łabuńki.

Nazwa obszaru Natura 2000 lub terenu objętego inną formą ochrony przyrody, na którym znajduje się szkoła: Dolina Górnej Łabuńki

Obszar Natura 2000, na którym działa grupa projektowa – Dolina Górnej Łabuńki to obszar położony na południe od Zamościa. Obejmuje górną część doliny rzeki Łabuńki, będącej dopływem Wieprza. Dużą część terenów wzdłuż doliny zajmują pocięte rowami melioracyjnymi rozległe łąki. Te podmokłe tereny są ważnym obszarem dla ptaków, szczególnie dla tych występujących na Czerwonej Liście Gatunków Zagrożonych, np. dubelta. Dolina Łabuńki jest jedną z dziesięciu najważniejszych ostoi tego ptaka w Polsce. Ponadto z pośród występujących na tym obszarze gatunków ptaków, aż trzynaście z nich zostało wpisanych na listę gatunków zagrożonych w Polskiej czerwonej księdze zwierząt.



Uczniowie i uczennice kalinowickiej szkoły podstawowej lubią swoją miejscowość, a zwłaszcza sąsiedztwo Doliny Górnej Łabuńki, która jest chroniona w ramach obszaru Natura 2000. Właśnie tutaj spędzają najwięcej wolnego czasu. Podczas przeprowadzonych przez młodzież rozmów z mieszkańcami Kalinowic (w swoich domach, w innych klasach, na szkolnych korytarzach) okazało się, że wielu młodych mieszkańców i mieszkanek nie zdaje sobie sprawy z tego, w jak niezwykłym pod względem przyrodniczym miejscu żyją. W takiej sytuacji wybór ścieżki tematycznej grupie projektowej nasunął się sam – chcieli zapoznać mieszkańców i mieszkanki Kalinowic oraz swoich sąsiadów i sąsiadki z Doliną Górnej Łabuńki. Wskazówki na temat tego, jak zespół uczniowski może zrealizować działanie ekologiczne w społeczności lokalnej, znaleźli w jednej ze ścieżek tematycznych CEO pn. „Ekoinicjatywa należy do Was”.

Zauważ: Decyzja o wyborze tematu projektu wynikała zarówno z obserwacji uczniów i uczennic, jak i z ich dotychczasowych zainteresowań. Takie połączenie zwiększa szansę na, to że motywacja do kontynuowania działań utrzyma się w grupie.

Na jednym z pierwszych spotkań grupy projektowej młodzież uznała, że aby przekazywać ciekawostki o przyrodzie obszaru Doliny Górnej Łabuńki, muszą stać się ekspertami i ekspertami w tej tematyce. Stąd wspólnie poświęciliśmy czas na wyszukiwanie i gromadzenie informacji na temat okolicznych formy ochrony przyrody oraz przygotowaliśmy listę gatunków roślin i zwierząt występujących na naszym obszarze, ważnych z perspektywy całej Europy – tłumaczy opiekunka grupy pani Marta.

Jednocześnie zespół zastanawiał się jakie okoliczności mogą sprawić, że w jednym miejscu i czasie zgromadzi się najwięcej mieszkańców i mieszkanek Kalinowic, po to aby podzielić się z nimi wiedzą

o przyrodzie Kalinowic. Z podpowiedzią przyszła im pani Marta, która przypominała coroczny harmonogram szkolnych wydarzeń i aktywności. Okazało się, że nadchodzące wydarzenie to Festyn „Rodzinnie w Kalinowicach”. Młodzież nieraz biorąc udział w festynie bez wahania stwierdziła, że to odpowiedni czas na prezentację informacji o pobliskiej dolinie rzecznej i na rozmowy z mieszkańcami na temat występujących w sąsiedztwie gatunków roślin i zwierząt. Co roku impreza przyciąga niezależnie od wieku społeczność lokalną Kalinowic.


Zauważ: Uczniowie i uczennice wraz z opiekunką skorzystali z tego, że szkoła organizuje imprezę dla społeczności lokalnej. Zdecydowali wzbogacić to zbliżające się wydarzenie o swoją propozycję dla mieszkańców i mieszkanki miasta.

Zdobyta wiedza i materiały posłużyły grupie do przygotowania edukacyjno-informacyjnych plansz oraz autorskiego konkursu wiedzy pn. „Tajemnice przyrody Doliny Górnej Łabuńki”. Festyn organizowany przez szkołę odbył się w czerwcową niedzielę na boisku szkolnym. Podczas Festynu mieszkańcy i mieszkanki Gminy chętnie podchodzili do tablic i czytali zamieszczone informacje. Część z nich wzięła udział w konkursie wiedzy. Dziesięciu najlepszym uczestnikom i uczestniczkom wręczono nagrody główne oraz trzy nagrody za najlepsze hasło promujące Dolinę Górnej Łabuńki. Dzięki obecności szerokiego grona członków i członkiń społeczności lokalnej na Festynie, możliwe było dotarcie z informacjami do dużej liczby osób z różnorodnych środowisk. Po Festynie plansze wyeksponowano na korytarzu szkolnym. Cieszyły się dużym zainteresowaniem wśród uczniów i uczennic, ich rodziców oraz pozostałych osób odwiedzających szkołę.

Podczas przygotowania materiałów informacyjnych dla społeczności lokalnej nie obyło się bez momentów trudnych. Ze względu na załamanie pogody i podtopienia okolicznych łąk grupa projektowa była zmuszona zmienić plany związane ze wspólnym wyjściem w teren po to, aby fotografować charakterystyczne dla okolicy gatunki roślin i zwierząt. W związku z tym część osób z grupy projektowej, które lubią rysować zadeklarowało, że wykonają kilka rysunków roślin i zwierząt obserwowanych na terenie Doliny, a później umieszczą je na tablicach edukacyjno-informacyjnych, które przygotowali na Festyn szkolny.

Zauważ: Z powodu zmieniających się okoliczności zewnętrznych grupa zmodyfikowała pomysł na działanie. Warto pamiętać, że nieplanowane wcześniej zmiany wcale nie muszą być wprowadzane ze szkodą dla projektu. Początkowy etap projektu polegający na planowaniu ma nam pomagać, ale nie ograniczać.

Pani Marta za największe sukcesy zespołu uczniowskiego z Kalinowic uważa to, że uczniowie i uczennice stali się zgraną grupą i wzrosło w nich poczucie odpowiedzialności za powierzone im zadania. *Miło spędzając czas poznawali swoją okolicę od strony, której dotąd nie znali. Stali się dumni z tego że mieszkają na tym wyjątkowym obszarze* – mówi na zakończenie.



NATURA W OTWORKU, GRAMY OKOLICĘ I ZIELONA INWENTARYZACJA W WARSZAWIE

Nazwa szkoły: Gimnazjum z Oddziałami Dwujęzycznymi
w Warszawie

Opiekun grupy: Renata Sidoruk-Sołoduha

Streszczenie: Działania młodzieży z warszawskiego gimnazjum polegały na zapoznaniu mieszkańców i mieszkanek stolicy z naturalnym pięknem dzielnicy Saska Kępa. Ponadto młodzież podjęła się próby odpowiedzenia na pytanie czy rośliny i zwierzęta mają szansę na życie w wielkim mieście.

Nazwa obszaru Natura 2000 lub terenu objętego inną formą ochrony przyrody, na którym znajduje się szkoła: Dolina Środkowej Wisły

Fragment środkowego biegu Wisły od Dębłina po Płock, w nim także Wisła warszawska, został włączony do europejskiej sieci obszarów chronionej przyrody zwanej Natura 2000. Obszar specjalnej ochrony ptaków „Dolina Środkowej Wisły” został ustanowiony przede wszystkim ze względu na to, że jest jednym z dziesięciu najważniejszych w Polsce lęgowisk dwóch gatunków ptaków zagrożonych wyginięciem w Europie: rybitwy rzecznej i rybitwy białoczelnej. Na tym odcinku Wisły stosunkowo często można zaobserwować również zimorodka – kolejny gatunek zagrożony wyginięciem w Europie. Pomimo częściowego uregulowania rzeki na odcinku warszawskim, zachowany został jej dziki charakter, którego obrazem są starorzecza, liczne odnogi, malownicze wyspy, kępy, wierzbowe zarośla. Właśnie te różnorodne pod względem krajobrazowym siedliska umiłowały sobie liczne gatunki ptaków, które zakładają blisko koryta rzecznej swoje gniazda, a wiślane wyspy stanowią miejsce odpoczynku dla ptaków migrujących. Temu naturalnemu pięknu postanowili przyjrzeć się uczniowie i uczennice z jednego z gimnazjów zlokalizowanego w jednej z nadwiślańskich dzielnic Warszawy – Saskiej Kępy.



Czy możliwe jest wyznaczenie w granicach największego pod względem liczby ludności i powierzchni miasta obszaru specjalnej ochrony ptaków Sieci Natura 2000? O tym jak drogocenna jest Dolina Środkowej Wisły na wysokości stolicy przekonali się uczniowie i uczennice z jednego z warszawskich gimnazjów.

Cel projektu uczniowskiego jaki przed sobą postawili to poznanie i przybliżenie mieszkańcom dzielnicy Saska Kępa naturalnego piękna okolicy szkoły, w tym Praskiego Parku Skaryszewskiego oraz Wisły. Ich działanie odbywało się pod zasadniczym pytaniem – czy rośliny i zwierzęta mają szansę na życie w wielkim mieście,

jakim jest Warszawa? Mając już spore doświadczenie w realizacji projektów uczniowskich i w pracy metodą projektu zdecydowali się na realizację trzech projektów:

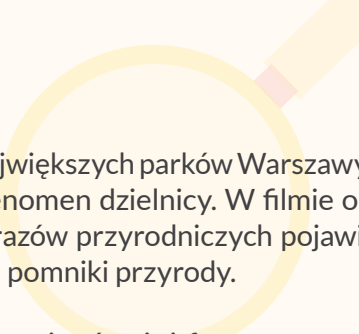
- 1 Natura w otworku czyli wystawa zdjęć, pokazujących piękno najbliższego otoczenia szkoły – Saska Kępa, Praska Wisła, Park Skaryszewski. Fauna i flora w wielkim mieście – czy to jest możliwe?
- 2 Zielona inwentaryzacja – edukacyjna gra terenowa. Poznanie lokalnej fauny i flory, zgromadzenie informacji, przygotowanie gry terenowej na temat organizmów roślinnych i zwierzęcych wielkiego miasta.
- 3 Gramy okolicę – film z lotu ptaka promujący okolicę. Zapoznanie społeczności lokalnej z tym jak niezwykła jest nadwiślańska okolica w największym polskim mieście.

Młodzież swoją pracę nad projektami rozpoczęła od warsztatu wprowadzającego do projektu, który prowadzony był przez trenera CEO. Na spotkaniu duże znaczenie w poznawaniu różnorodności gatunkowej fauny i flory oraz ukształtowania terenu Saskiej Kępy były zorganizowane przez panią Renatę zajęcia terenowe w okolicach szkoły.

W ramach projektu „Gramy swoją okolicę” uczniowie i uczennice nakręcili film pt. „Dzielnica z klimatem”.

Kochamy Saską Kępę za atmosferę, bliskość centrum, że jest to takie małe miasteczko w wielkiej Warszawie, w którym jest o wiele spokojniej, jest dużo zieleni i ciekawych kawiarni, gdzie można smacznie zjeść - opowiadali w rozmowie w radio RDC uczniowie Gimnazjum nr XIX Bolesława Prusa.

Film w ramach projektu „Gramy okolicę” postanowili nakręcić przy wsparciu całego zespołu trzej uczniowie, którzy od najmłodszych lat pasjonują się filmem. W filmie przedstawili nie tylko przyrodę



krajobrazu Wisły czy jeden z największych parków Warszawy Park Skaryszewskie, ale również fenomen dzielnicy. W filmie oprócz wiślanych i parkowych krajobrazów przyrodniczych pojawiły się obrazy słynnych ulic dzielnicy i pomniki przyrody.

Dużą wartość dla całego filmu mają również fragmenty rozmów z mieszkańcami dzielnicy, którzy opowiadają o swoim życiu w dzielnicy, o miejscach, w których bywają, które lubią. Niejednokrotnie zwracają uwagę, że urok tego miejsca buduje wszechobecne zielone tereny.

Opiekunka grupy Pani Renata jak zawsze była pod dużym wrażeniem tego czego nauczyła ich praca w grupie. *Nauczyliśmy się, że aby odnieść sukces potrzebna jest współpraca, dobra organizacja i oczywiście inicjatywa!* – tłumaczy.

Zauważ: O sukcesie projektu świadczy zintegrowanie zespołu projektowego, w którym uczniowie i uczennice – poprzez pracę w grupie – uczą się m.in. rozwiązywania problemów, aktywnego słuchania oraz skutecznego komunikowania się.



ZIELONA INWENTARYZACJA W ŁODZI

Nazwa szkoły: Szkoła Podstawowa ABiS „Szkoła dla dziecka”
w Łodzi

Opiekun grupy: Ewelina Gizińska

Streszczenie: Grupa projektowa z Łodzi przygotowała i przeprowadziła grę terenową dla przedszkolaków – najmłodszych uczniów i uczennic ich szkoły, zapoznając ich przy tym z przyrodą sąsiadującego ze szkołą parku krajobrazowego.

Nazwa obszaru Natura 2000 lub terenu objętego inną formą ochrony przyrody, na którym znajduje się szkoła: Park Krajobrazowy Wzniesień Łódzkich

Park Krajobrazowy Wzniesień Łódzkich położony jest na północny wschód od Łodzi, pomiędzy Łodzią, Brzezunami i Strykowem. Najwyższy punkt na terenie Parku leży na wysokości 284 m n.p.m. (tzw. wzgórze „Radary”, koło miejscowości Dąbrowa). Zalesienie Parku jest niewielkie, jednak znajdują się w nim takie „perełki” jak największy w centralnej Polsce las bukowy – Las Janinowski, czy największy w Europie kompleks leśny w granicach miasta – łódzki Las Łągiewnicki (na drugim miejscu jest Lasek Buloński w Paryżu).



Pierwszym etapem projektu uczniowskiego było utworzenie grupy projektowej złożonej z osób lubiących lekcję przyrody i gotowych na bliski kontakt z naturą. Zgłosiło się siedemnastu uczniów i uczennic z dwóch różnych klas, którzy byli chętni przeżyć przygodę. *Nad projektem pracowaliśmy w ramach dodatkowych zajęć. Na pierwszych zajęciach rozmawialiśmy o formach ochrony występujących w Polsce. Do wprowadzenia dzieciaki do projektu wykorzystałam scenariusz przygotowany przez CEO. Zaproponowane w scenariuszu różnorodne metody pracy pozwoliły uczniom z różnych klas pracować w mniejszych grupach, dzięki czemu mieli okazję lepiej się poznać i zintegrować* – opowiada pani Ewelina.

Jeszcze przed warsztatami wprowadzającymi do projektu okazało się, że najciekawszym dla grupy tematem jest przygotowanie edukacyjnej gry terenowej. Praca nad planowaniem gry na dobre ruszyła po warsztatach przeprowadzonych przez trenerkę CEO. Jak tłumaczy pani Ewelina dzięki nieocenionej pomocy trenerki i zaproponowanym przez nią zabawom młodzież wstąpiła energia do działania i wspólnie w grupie stworzyli miłą atmosferę. *Miałam wrażenie, że na tych zajęciach uświadomiliśmy sobie jak cenna jest zgrana praca zespołu i wyrażanie własnych emocji. Myślę, że dzięki temu doświadczeniu łatwiej było nam później zaplanować i zrealizować grę* – tłumaczy pani opiekunka.

Dlaczego gra terenowa? Uczniom i uczennicom zależało na tym, żeby zorganizować wydarzenie, w którym będą mogli wziąć udział najmłodszy w ich szkole, czyli przedszkolaki. Temat i pomysł na lokalizację gry pojawiły się przez przypadek. *Podczas warsztatu ekologicznego, prowadzonego w ramach działań Uniwersytetu Łódzkiego, na temat rekultywacji zbiorników wodnych na przykładzie zbiornika rekreacyjnego „Arturówek” okazało się, że uczniów i uczennic ciekawi temat ekosystemów wodnych, a rozpoznawanie wodnych gatunków roślin i zwierząt sprawia im dużą frajdę. Po tych zajęciach nie mieliśmy jako grupa żadnych wątpliwości – najlepszym miejscem na naszą grę terenową będą okolice zbiornika Arturówek* – opisuje pani opiekunka. Zespół pod czujnym okiem pani Eweliny przystąpił do przy-

gotowania zabawy dla maluchów. Na regularnie organizowanych spotkaniach grupa uczniowska realizowała poszczególne etapy ich projektu: dobór grupy adresatów, ustalenie celu gry i jej zasad, wyznaczenie trasy i miejsc na mapie, ułożenie zadań, planowane finału gry, promocja akcji i zapraszanie graczy.

Planując trasę wzięli pod uwagę wiek i wytrzymałość najmłodszych, dlatego trasa gry nie była długa. Następnie do każdego z punktów, który mieli odwiedzać gracze, uczniowie w kilkusobowych grupach wykorzystując wiedzę z warsztatów ekologicznych przygotowali propozycję zadań do wykonania przez najmłodszych. ***Dodatkowo na forum wspólnie ustaliliśmy zasady gry, wyznacziliśmy rolę poszczególnym uczniom i ustaliliśmy przebieg finału zabawy*** – wylicza pani Ewelina. Podczas jednego ze spotkań zespołu młodzież podzieliła się na kilka mniejszych grup i każda z nich była odpowiedzialna za przygotowanie zadań i aktywności dla najmłodszych. I tak podczas jednego posiedzenia zespół wypracował pomysły w sumie na pięć różnych zadań, m.in. zagadki rymowane o mieszkańcach lasu, grę w bingo z wykorzystaniem elementów przyrody, zagadki na temat jadalnych owoców runa leśnego.

Zauważ: Duże przedsięwzięcia i ambitne cele warto rozłożyć w czasie i realizować krok po kroku. Współpraca w grupie osób o różnych zainteresowaniach, predyspozycjach i umiejętnościach daje szerokie pole do działania.

Najlepszą zabawą była sama gra. Podczas niej cenna okazała się pomoc starszych uczniów i uczennic z grupy projektowej, którzy towarzyszyli każdej z siedmiu kilkusobowych grup przedszkolnych. Do zadań starszaków należała pomoc najmłodszym w rozwiązywaniu zadań i zapisywaniu odpowiedzi. Przygotowując grę terenową

zespół uczniowski zgodził się ze wskazówką pani opiekunki, która wytłumaczyła im, że być może nie wszystkie przedszkolaki potrafią sprawnie posługiwać się mapą. Bez problemu uczniowie wpadli na pomysł innego oznaczenia trasy przejścia uczestników i uczestniczek – na drzewach, przy niektórych punktach trasy, wywiesili wcześniej kolorowe wstążki wskazujące miejsce odczytywania leśnych zagadek.

Zauważ: Rolą opiekuna i opiekunki grupy jest czuwanie nad procesem realizacji projektu uczniowskiego na wszystkich jego etapach oraz wspieranie uczniów i uczennice w ich zamierzeniach. Ważne jest również wskazanie młodzieży elementów w planie działań, które mogą być trudne do zrealizowania i wspólnie zastanowić się nad lepszym rozwiązaniem.

Najważniejsza była dla nas możliwość obcowania z naturą i wspólnego zgłębiania jej tajemnic. Ogromną satysfakcję sprawił nam widok uśmiechniętych maluchów zadowolonych z wycieczki do Arturówka i zorganizowanej przez nas zabawy terenowej – podsumowuje działania zespołu pani Ewelina.

SZKOLNY DOTLENIACZ W BROCHOWIE

Nazwa szkoły: Szkoła Podstawowa w Brochowie

Opiekun grupy: Agnieszka Wójcik

Streszczenie: Grupa projektowa biorąca udział w programie postanowiła zaprosić różnorodność biologiczną do przyszłokolnego ogrodu. W realizacji planu pomogli im uczniowie i uczennice z pozostałych klas w szkole, ich rodzice oraz pracownicy i pracowniczki szkoły.

Nazwa obszaru Natura 2000 lub terenu objętego inną formą ochrony przyrody, na którym znajduje się szkoła: Kampinoski Park Narodowy

Kampinoski Park Narodowy położony jest w województwie mazowieckim tuż przy rogatkach Warszawy. Takie położenie nie jest bez znaczenia dla mieszkańców i mieszkańek stolicy. Przy wiatrach wiejących głównie z zachodu, statystycznie co trzy dni nad miasto nawiewane jest świeże powietrze z Puszczy Kampinoskiej, jest więc ona nazywana „Zielonymi płucami Warszawy”. W roku 2000 Kampinoski Park Narodowy został wpisany na światową listę rezerwatów biosfery UNESCO, jest też obszarem objętym siecią Natura 2000. Tereny parku mają urozmaicony krajobraz – charakterystyczne są dwa kontrastujące ze sobą elementy: wydmy i bagna.



Przystępując do projektu grupa młodzieży wraz z nauczycielką chciała kontynuować działania ekologiczne w swojej szkole. Dzięki udziałowi w projekcie ekologicznym „Szkoła dla Ekorozwoju” w zeszłym semestrze, prowadzonym przez Ekolandię, połączyli bakcyla i chcieli działać dalej. Kiedy pojawiła się propozycja zaangażowania się w następny projekt ekologiczny Zgodnie z Naturą długo się nie wahali, dołączyli!

Motywy przewodnim działania młodzieży była chęć zwiększenia liczby gatunków roślin i zwierząt w przyszłolnym ogrodzie, który powstał w wyniku zeszłorocznego projektu. Patronat nad wszystkimi działaniami projektowymi objęli członkowie szkolnego koła przyrodniczego „MŁODY EKOLOG” wraz z opiekunem. Uczestnicy i uczestniczki koła w czasie pierwszych zajęć podjęli decyzję o tym którą ścieżkę tematyczną chcą realizować – Szkolny dotleniacz.



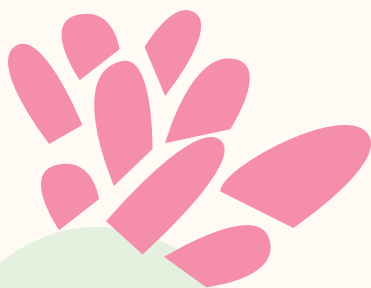
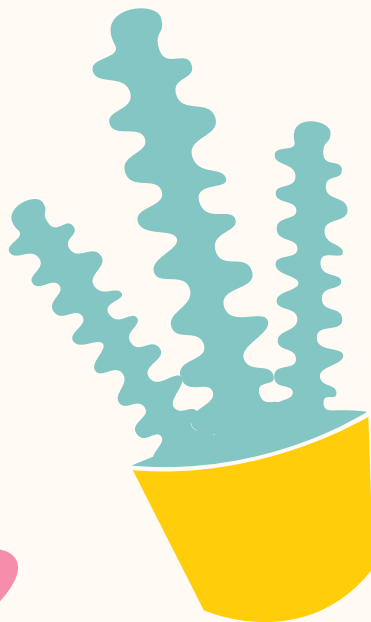
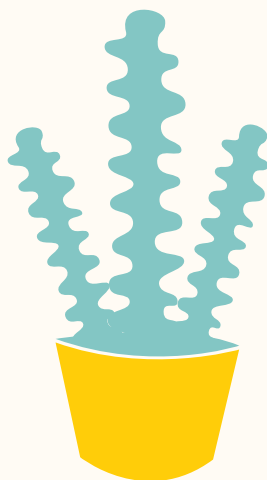
Analizując kartę pracy przygotowaną przez CEO zawierającą wskazówki na temat tego, jak krok po kroku zrealizować projekt, przyznali, że najlepszy efekt ogródkowych działań byłby wtedy, gdyby wszyscy ze szkoły byli jego twórcami. Ale jak to zrobić, zastanawiali się. Wyjść z impasu pomogła grupie opiekunka pani Agnieszka. Zasugerowała, aby najpierw zorganizować spotkanie szkolne, podczas którego koło przyrodnicze zaprezentuje pomysły

na zagospodarowanie ogrodu przyszkolnego. W ten sposób cała społeczność szkolna, przy wsparciu przewodniczącego samorządu uczniowskiego, dowiedziała się jak mają wyglądać zmiany w szkolnym ogrodzie. Dodatkowo przewodniczący klas zgłaszali do samorządu uczniowskiego propozycje wsparcia, jakie jest gotowa zapewnić każda klasa. Szybko okazało się, że osób chętnych włączyć się w realizację projektu było bardzo dużo: dołączyli uczniowie i uczennice z innych klas, nauczyciele i nauczycielki, pracownicy i pracowniczki szkoły oraz rodzice. W środowisku szkolnym w promocji działań nad rozbudową przyszkolnego dotleniacza pomogły plakaty i ulotki informacyjne o projekcie.

Zauważ: Grupa działająca na rzecz projektu może składać się zarówno z uczniów i uczennic działających w zespole projektowym, jak i osób chętnych z innych klas w szkole. Dzięki temu zachęcenie zostaną ci, którzy dopiero zaczynają swoją przygodę z projektami na rzecz innych.

Dzięki temu, że w pracę nad ogrodem chcieli zaangażować się uczniowie i uczennice innych klas, zespół uczniowski przy wsparciu pani Agnieszki przejął rolę grupy moderującej działania w szkole. Uczniowie i uczennice poszczególnych klas pod opieką swoich wychowawców, a także rodziców opiekowali się klasowymi działkami oraz roślinami w szkolnej oranżerii, prowadzili hodowle roślinne i zwierzęce, wykonali plakaty i rysunki dotyczące projektu. Dzieci wspólnie z rodzicami wykonywały domki dla zapylaczy, karmniki, sadzili rośliny ozdobne i zioła. Warto zauważyć, że działania grupy uczniowskiej były skoncentrowane wokół zorganizowanych przez nich samych wydarzeń szkolnych, m.in. Kiermaszu roślin ozdobnych i Święta Polskiej Niezapominajki.

Ważne było to, że wykorzystaliśmy propozycje wskazane przez pomysłodawców projektu, ale też realizowaliśmy własne pomysły. Cieszymy się, że udało nam się włączyć w działania ekologiczne całą społeczność szkoły i zainteresować nimi społeczność lokalną. Wykonywanie poszczególnych zadań dawało nam dużo satysfakcji. Nasza piękna szkoła może pochwalić się jeszcze piękniejszym obliczem – przyjaznym dla ludzi oraz przedstawicieli flory i fauny. Drzwi dla różnorodności biologicznej są zawsze otwarte – tłumaczy dumna ze swojego zespołu pani Agnieszka.



NOTATKI

.....

.....

.....

.....

.....

.....

.....

.....

.....

.....

.....

.....

.....

.....

.....

.....

.....

.....

Zgodnie z *Naturą* to ogólnopolski program edukacji na rzecz zrównoważonego rozwoju realizowany w szkołach podstawowych oraz gimnazjach, w rejonach, w których występują różne formy ochrony obszarowej, zwłaszcza na obszarach Natura 2000. *Zgodnie z Naturą* to inicjatywa promująca aktywności, które są zgodne z zasadami poszanowania przyrody, ale jednocześnie zmieniają postrzeganie terenów chronionych jako zamkniętych.

📌 www.natura.ceo.org.pl

📌 www.facebook.pl/ekoedukacja

.....

Centrum Edukacji Obywatelskiej jest niezależną instytucją edukacyjną, działającą od 1994 roku. Upowszechniamy wiedzę, umiejętności i postawy kluczowe dla społeczeństwa obywatelskiego. Wprowadzamy do szkół programy, które nauczycielom pozwalają lepiej i skuteczniej uczyć, a młodym ludziom pomagają zrozumieć świat, rozwijają krytyczne myślenie, wiarę we własne możliwości, zachęcają do angażowania się w życie publiczne i działania na rzecz innych. Obecnie realizujemy blisko 30 programów adresowanych do szkół, dyrektorów, nauczycieli i uczniów.

📌 www.ceo.org.pl

📌 www.facebook.pl/fundacjaCEO



-CEO-
CENTRUM EDUKACJI
OBYWATELSKIEJ

Dofinansowanie ze źródła
Mechanizmu Finansowego
E06 2009-2014:



